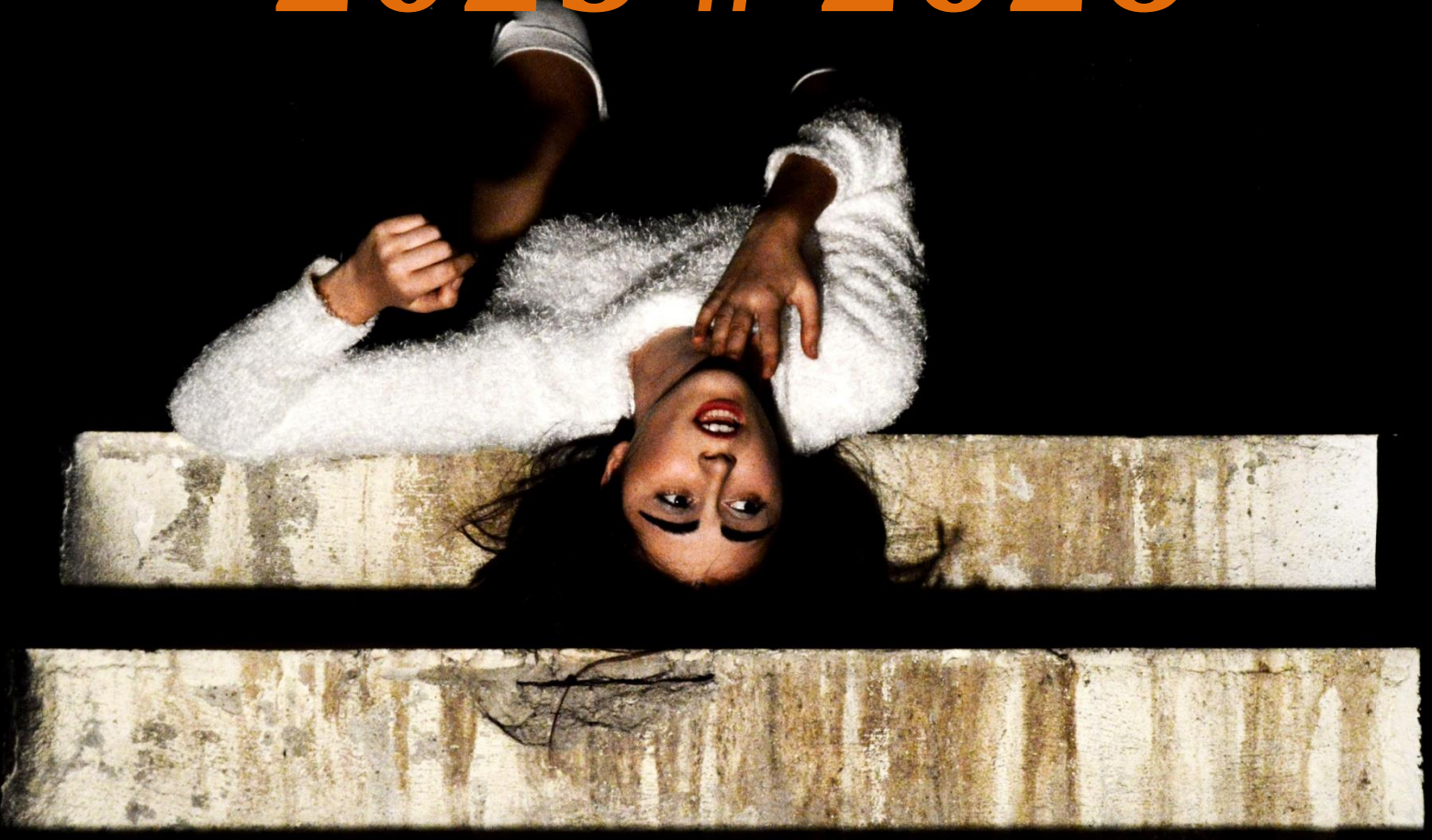


GUÍA DE ACCESO

GRADO EN ENSEÑANZAS ARTÍSTICAS SUPERIORES DE ARTE DRAMÁTICO

2025 # 2026





Sumario

Introducción	3
Especialidades y asignaturas	4
Requisitos de acceso	9
Prueba específica de acceso	10
Matrícula y precios	13
Becas	15
Puertas abiertas y curso preparatorio	17
Movilidad ERASMUS e internacional	19
Proyección profesional	21
Alumnos al mundo profesional	22



Eòlia CSAD imparte, desde el curso académico 2012-2013, el **Grado en Enseñanzas Artísticas Superiores de Arte Dramático**, en las dos especialidades siguientes:

- **INTERPRETACIÓN** (3 recorridos a partir de 2º curso: Teatro Musical, Cine y TV, Dirección y Dramaturgia).
- **DIRECCIÓN ESCÉNICA Y DRAMATURGIA.**

con **titulación oficial reconocida equivalente a grado universitario**, con la autorización del Departamento de Educación de la Generalitat de Catalunya y según lo establecido en el Real Decreto 630/2010 del 14 de mayo que regula el contenido básico de estos estudios establecidos por la Ley Orgánica 2/2006 del 3 de mayo.

Estos estudios teatrales tienen como objetivo principal generar la formación cualificada de profesionales en los ámbitos de la **interpretación**, la **dirección escénica** y la **dramaturgia**, así como en todas las áreas de conocimiento e investigación que les son propias. En este sentido, nuestro centro apuesta por una **dinámica de formación eminentemente práctica** basada en la sinergia entre especialidades, donde se potencia el trabajo conjunto entre estudiantes con objeto de desarrollar plenamente su creatividad y personalidad desde el primer día y a lo largo de los 4 años de duración de los estudios.

A nivel de calidad, los estudios superiores de Eòlia CSAD están acreditados por la AQU, la Agencia para la Calidad Universitaria.

Los puntos fuertes de nuestro proyecto pedagógico son los siguientes:

- **Profesorado en activo.**
- **Especialización en Teatro, Cine y TV y Teatro musical.**
- **Formación práctica desde el primer curso: prácticas semestrales conjuntas de las dos especialidades.**
- **Seguimiento individualizado del alumno.**
- **Línea en inglés (opcional) en el tercer curso de la especialidad de Interpretación.**
- **Movilidad ERASMUS e internacional a diferentes países europeos**
- **Servicio gratuito de bolsa de casting durante los 4 años de estudios y posteriormente.**
- **Cesión de espacios a compañías teatrales surgidas en la escuela, y programación de espectáculos en el Teatro Eòlia.**



**GRADO EN ENSEÑANZAS ARTÍSTICAS
SUPERIORES DE ARTE DRAMÁTICO
240 créditos ECTS**

ESPECIALIDADES

*DIRECCIÓN
ESCÉNICA Y
DRAMATURGIA*

12 plazas

INTERPRETACIÓN

**3 recorridos a escoger
a partir del 2º curso:**

**CINE Y TV
TEATRO MUSICAL
DIRECCIÓN Y DRAM.**

36 plazas

Código de centro: 08068549

Departamento de Educación y AQU Cataluña



Generalitat de Catalunya
Departament d'Educació



AQU Catalunya està inscrita a EQAR

PLAN DOCENTE, ESPECIALIDAD INTERPRETACIÓN

franja de mañanas, entre 8 y 16h (Canto escénico, por la tarde)

PRIMER CURSO - 60 ECTS					
Semestre 1	Semestre 2	Periodicidad	Tipo	Mención TEATRO y CINE Y TELEVISIÓN	Mención TEATRO y TEATRO MUSICAL
Historia de las artes del espectáculo 1		Anual	FB	Asignaturas obligatorias y comunes para todo el alumnado 3 grupos de 12 (PRAC) 2 grupos de 18 (TEO) A primer curso no hay optativas de especialización	
Historia y teoría de la literatura dramática 1	Historia y teoría de la literatura dramática 2	Semestral	OB		
Expresión oral y dicción 1	Expresión oral y dicción 2	Semestral	OB		
Sistemas de interpretación 1	Sistemas de interpretación 2	Semestral	OB		
Prácticas de interpretación 1	Prácticas de interpretación 2	Semestral	OB		
Técnicas del conocimiento corporal		Anual	OB		
Técnicas del conocimiento vocal		Anual	OB		
Laboratorio de canto 1		Anual	OB		
Lenguaje musical 1		Anual	OB		
Canto escénico 1		Anual	OB		

SEGUNDO CURSO - 60 ECTS					
Semestre 1	Semestre 2	Periodicidad	Tipo	Mención TEATRO y CINE Y TELEVISIÓN	Mención TEATRO y TEATRO MUSICAL
Historia de las artes del espectáculo 2		Anual	FB	Asignaturas obligatorias y comunes para todo el alumnado 3 grupos de 12 (PRAC) 2 grupos de 18 (TEO)	
Teoría del espectáculo y la comunicación 1	Teoría del espectáculo y la comunicación 2	Semestral	FB		
Historia y teoría de la literatura dramática 3	Historia y teoría de la literatura dramática 4	Semestral	OB		
Entrenamiento corporal 1	Entrenamiento corporal 2	Semestral	OB		
Expresión oral y dicción 3	Expresión oral y dicción 4	Semestral	OB		
Sistemas de interpretación 3	Sistemas de interpretación 4	Semestral	OB		
Prácticas de interpretación 3	Prácticas de interpretación 4	Semestral	OB		
Técnica vocal 1		Anual	OP		
Interpretación de canciones 1		Anual	OP		
Lenguaje musical 2		Anual	OP		
Canto escénico 2		Anual	OP		
Interpr. delante la cámara 1	Interpr. delante la cámara 2	Semestral	OP		

Optativas de la mención Dirección y Dramaturgia: Monólogo y diálogo 1, Monólogo y diálogo 2, Escenificación y dirección escénica 1, Escenificación y dirección escénica 2.

TERCER CURSO - 60 ECTS					
Semestre 1	Semestre 2	Periodicidad	Tipo	Mención TEATRO y CINE Y TELEVISIÓN	Mención TEATRO y TEATRO MUSICAL
Producción teatral		Anual	FB	Asignaturas obligatorias y comunes para todo el alumnado 3 grupos de 12 (PRAC) 2 grupos de 18 (TEO) Línea en inglés	
Análisis dramático: Shakespeare	Análisis dramático: Beckett	Semestral	OB		
Estética	Últimas tendencias	Semestral	OB		
Entrenamiento corporal 3	Entrenamiento corporal 4	Semestral	OB		
Expresión oral y dicción 5	Expresión oral y dicción 6	Semestral	OB		
Sistemas de interpretación 5	Sistemas de interpretación 6	Semestral	OB		
Prácticas de interpretación 5	Prácticas de interpretación 6	Semestral	OB		
Técnica vocal 2		Anual	OP		
Interpretación de canciones 2		Anual	OP		
Lenguaje musical 3		Anual	OP		
Canto escénico 3		Anual	OP		
Interpr. delante la cámara 3	Interpr. delante la cámara 4	Semestral	OP		
Práctica de cámara 1		Semestral	OP		

CUARTO CURSO - 60 ECTS					
Semestre 1	Semestre 2	Periodicidad	Tipo	Mención TEATRO y CINE Y TELEVISIÓN	Mención TEATRO y TEATRO MUSICAL
Pedagogía del teatro		Anual	FB	Asignaturas obligatorias y comunes para todo el alumnado 2 o 3 talleres finales dependiendo de la promoción	
Teatro físico	Práctica de creación libre	Semestral	OB		
Dramaturgia aplicada	Maquillaje	Semestral	OB		
Escenificación y dirección escénica	Vestuario	Semestral	OB		
Sistemas de interpretación 7_Audición	Expresión oral y dicción 7	Semestral	OB		
	Trabajo Final de Grado_Interpretación	Semestral	TF		
Casting y videobook		Semestral	OP		
Interpretación de canciones 3_Audición		Semestral	OP		
Práctica de cámara 2		Semestral	OP		

Optativas de la mención Dirección y Dramaturgia (3º y 4º):

Personaje y estructura de personajes, Espacio y significación del espacio, Invención del argumento, Prácticas de escenificación 1, Prácticas de escenificación 2.

PLAN DOCENTE, ESPECIALIDAD
DIRECCIÓN ESCÉNICA Y DRAMATURGIA
franja de tardes, entre 14 y 20h

PRIMER CURSO - 60 ECTS			
Semestre 1	Semestre 2	Periodicidad	Tipo
Historia de las artes del espectáculo 1		Anual	FB
Historia y teoría de la literatura dramática 1	Historia y teoría de la literatura dramática 2	Semestral	OB
Escenificación y dirección escénica 1	Escenificación y dirección escénica 1	Semestral	OB
Monólogo y diálogo 1	Monólogo y diálogo 2	Semestral	OB
Análisis comunicativa del hecho escénico	Tema, estructura formal y recopilación de materiales	Semestral	OB
Prácticas de escenificación 1	Prácticas de escenificación 2	Semestral	OB
Personaje y estructura de personajes	Lengua hablada versus lengua escrita	Semestral	OB
	Espacio. Significación del espacio	Semestral	OB
Lenguaje musical 1		Anual	OB

SEGUNDO CURSO - 60 ECTS			
Semestre 1	Semestre 2	Periodicidad	Tipo
Historia de las artes del espectáculo 2		Anual	FB
Teoría del espectáculo y la comunicación 1	Teoría del espectáculo y la comunicación 2	Semestral	FB
Historia y teoría de la literatura dramática 3	Historia y teoría de la literatura dramática 4	Semestral	OB
Análisis de los sistemas de interpretación 1	Análisis de los sistemas de interpretación 2	Semestral	OB
Desarrollo de una pieza teatral 1	Desarrollo de una pieza teatral 2	Semestral	OB
Dirección de actores 1	Dirección de actores 2	Semestral	OB
Invención del argumento	Tiempo. Distribución de los materiales en un continuo temporal	Semestral	OB
Prácticas de escenificación 3	Prácticas de escenificación 4	Semestral	OB

TERCER CURSO - 60 ECTS			
Semestre 1	Semestre 2	Periodicidad	Tipo
Producción teatral		Anual	FB
Escenografía y vestuario		Anual	OB
Análisis dramático: Shakespeare	Análisis dramático: Beckett	Semestral	OB
Estética	Últimas tendencias	Semestral	OB
Análisis de los sistemas de interpretación 3	Análisis de los sistemas de interpretación 4	Semestral	OB
Desarrollo de una pieza teatral 3	Desarrollo de una pieza teatral 4	Semestral	OB
	Iluminación de espacios escénicos	Semestral	OB
Puesta en escena 1	Puesta en escena 2	Semestral	OB
Prácticas de escenificación 5	Prácticas de escenificación 6	Semestral	OB

CUARTO CURSO - 60 ECTS			
Semestre 1	Semestre 2	Periodicidad	Tipo
Pedagogía del teatro		Anual	FB
Dramaturgia en el ensayo 1	Dramaturgia en el ensayo 2	Semestral	OB
	Diseño de sonido	Semestral	OB
Tecnología aplicada a las artes del espectáculo 1	Tecnología aplicada a las artes del espectáculo 2	Semestral	OB
Psicología aplicada a la gestión de grupos	Prácticas de producción	Semestral	OP
Introducción al guión de cine y TV	Prácticas externas en empresa o compañía de artes escénicas	Semestral	OP
	Trabajo Fin de Grado_Dirección escénica y dramaturgia	Semestral	TF



El Departamento de Educación convoca cada año las pruebas que deben superar las personas que desean acceder a las Enseñanzas Artísticas Superiores (música, danza, arte dramático, conservación y restauración de bienes culturales, o diseño).

Para acceder a dichos estudios es necesario, por un lado, cumplir los **requisitos académicos** (tener el título de bachillerato o de CFGS) y, por otro, **superar una prueba específica de acceso** cuyo objetivo es comprobar que los aspirantes tienen los conocimientos, las destrezas y las capacidades necesarias para cursar los estudios con provecho. La prueba específica se realiza presencialmente en el centro al cual se pretende acceder.

Las personas de más de 25 años que no tengan el requisito académico para acceder a alguno de los estudios artísticos superiores (o sea, aquellas que no dispongan del título de bachillerato o CFGS), pueden presentar el certificado de superación de la prueba de acceso para mayores de 25 años.

Por tanto, la **prueba específica de acceso** la deben realizar **TODAS las personas** que quieran acceder a alguno de los estudios artísticos superiores, tanto si tienen el requisito académico como si han superado la prueba para mayores de 25 años.

ACCESO DESDE BACHILLERATO O CFGS

El aspirante puede inscribirse directamente en la PRUEBA ESPECÍFICA DE ACCESO del centro. No es necesario acreditar la superación de las Pruebas de Acceso a la Universidad (PAU).

ACCESO SIN BACHILLERATO (A PARTIR DE 25 AÑOS)

El centro también puede admitir aquellos estudiantes que hayan superado la PRUEBA DE ACCESO A LA UNIVERSIDAD PARA MAYORES DE 25 AÑOS.

Puedes encontrar más información (inscripción, muestras de pruebas, plazos de inscripción, documentación necesaria, etc.) en este enlace del Departamento de Educación:

<https://universitats.gencat.cat/es/proves-majors/25-anys/index.html>

La inscripción a esta prueba debe realizarse a principios de febrero, y la prueba se realiza en abril.



Para acceder a los estudios, todos los aspirantes deben superar una PRUEBA ESPECÍFICA DE ACCESO, tanto para la especialidad de Interpretación como para la de Dirección escénica y dramaturgia, según se establece en la resolución correspondiente publicada por el Departamento de Educación en el Diario Oficial de la Generalitat de Catalunya (DOGC).

La prueba específica de acceso tiene por objeto comprobar que los aspirantes disponen de los conocimientos, las destrezas y las capacidades necesarias para cursar los estudios con provecho. Consta de una serie de ejercicios, tanto grupales como individuales, que evalúa un tribunal especializado.

INSCRIPCIÓN EN LA PRUEBA

Periodo: **Del 1 de abril al 31 de mayo de 2025**

Inscripción telemática

Link: <https://www.eolia.cat/inscripcions/prova-acces/>

Inscripción presencial en el centro

(Es necesario pedir cita previa enviando un mail a eolia@eolia.cat)

DOCUMENTACIÓN NECESARIA A ADJUNTAR EN LA INSCRIPCIÓN:

- Copia del DNI, NIE o PASAPORTE.
- Fotografía tamaño carnet.
- Currículum artístico del aspirante (se recogen los estudios académicos, los estudios artísticos y la experiencia profesional, si existe).
- Comprobante de pago de la tasa de inscripción: 185€.
(*Exalumnos de Eòlia o de Granés Bachillerato: 125€*)
El pago se tendrá que hacer via transferencia bancaria al número de cuenta: ES89 2100 2878 6102 0068 7773 (Caixabank).
- Antes de poder realizar la matrícula a 1r curso, las personas admitidas tendrán que aportar el **documento oficial que acredite que dispone del título de bachillerato o de CFGS**, o bien ha superado la prueba de acceso a la Universidad para mayores de 25 años.

- Los aspirantes que tengan diagnosticados **trastornos de aprendizaje** y necesiten recursos adicionales para hacer los diferentes ejercicios tendrán que presentar al Departamento de Educación los informes justificativos de estas circunstancias. Encontraréis la información en las bases de las pruebas.

INFORMACIONES GENERALES DE LA PRUEBA

Periodo de pruebas presenciales: **entre el 14 de junio y el 5 de julio de 2025**

Bloque A1: 14 junio

Bloque A2: Del 20 al 26 de junio ()*

Bloque B: 3, 4 y 5 de julio ()*

() Ya que las pruebas se organizarán en grupos reducidos, los aspirantes recibirán un calendario individualizado de cada prueba*

Podéis consultar las bases de las pruebas de cada especialidad en nuestra web, o bien clicando en los siguientes enlaces:

- **Bases prueba esp. Interpretación 2025:** https://www.eolia.cat/wp-content/uploads/2025/03/2025_Bases-prova_INT_juny.pdf
- **Calendario general pruebas Interpretación 2025:** https://www.eolia.cat/wp-content/uploads/2025/03/2025_Calendariprova_INT_juny.pdf
- **Bases prueba esp. Dirección escénica y dramaturgia 2025:** https://www.eolia.cat/wp-content/uploads/2025/03/2025_Bases-prova_DD_juny.pdf
- **Calendario general pruebas Dirección escénica y dramaturgia 2025:** https://www.eolia.cat/wp-content/uploads/2025/03/2025_Calendariprova_DD_juny.pdf

El grupo y horario específico para cada uno de los participantes a la prueba de acceso se publicará en la web una vez el centro haya cerrado el período de inscripción a las pruebas. También se enviará individualmente a todos los participantes vía correo electrónico.

Las obras de teatro que se tienen que leer, así como la selección de monólogos y canciones a preparar, están indicados en las bases. Las traducciones al catalán de las canciones se tienen que solicitar por mail a biblioteca@eolia.cat

EJERCICIOS DE LA PRUEBA

Todos los ejercicios de la prueba se realizan durante el período establecido y son obligatorios. Podéis ver una explicación más detallada de cada uno en las bases pertinentes.

Ambas especialidades tienen en común una prueba teórica (bloque A1) que consta de dos ejercicios, y que todos los aspirantes realizan de forma conjunta el mismo día. El resto de pruebas son diferentes para cada especialidad, y se llevan a cabo según un calendario específico determinado que recibirán todos los aspirantes vía correo electrónico y se publicará en el web del centro.

Para poder continuar al Bloque B, los aspirantes tendrán que haber sido calificados APTOS en el Bloque A.

ESPECIALIDAD INTERPRETACIÓN

Bloque A1 (40%)

PRUEBA COMÚN. 1 día.

Requisitos: Lectura obligatoria de 3 obras teatrales.

Ejercicio 1: Comentario de texto

Ejercicio 2: Análisis de la imagen

Bloque A2 (60%)

PRUEBAS DE ESPECIALIDAD. Sesiones grupales e individuales. 2 días.

Requisitos: Preparación de 1 monólogo. Para el recorrido Musical, también una canción.

Ejercicio 1: Interpretación. Individual. Presentación del material preparado

Ejercicio 2: Voz/dicción. Individual

Ejercicio 3: Movimiento. Grupal

Ejercicio 4: Música/canto. Individual

Bloque B

CLASES DE INTERPRETACIÓN. Sesiones grupales. 2 días (según el nº de aspirantes)

Clases de interpretación en las que se evalúa la capacidad interpretativa y se trabaja el monólogo.

3º día: presentación final del monólogo.

ESPECIALIDAD DIRECCIÓN ESCÉNICA Y DRAMATURGIA

Requisito para todos los ejercicios:
Lectura obligatoria de 3 obras teatrales.

Bloque A1 (40%)

PRUEBA COMÚN. 1 día.

Ejercicio 1: Comentario de texto

Ejercicio 2: Análisis de la imagen

Bloque A2 (60%)

PRUEBAS DE ESPECIALIDAD.

Ejercicio 1: Análisis dramático de un texto dramático. 1 día.

Ejercicio 2: Dirección de actores sobre una escena. 1 día.

Bloque B

Ejercicio 1: Escritura de un texto dramático. 1 día.

Ejercicio 2: Propuesta de escenificación de un texto dramático. 1 día.

RESULTADOS Y RECLAMACIONES

Una vez publicada la lista provisional de calificaciones de la prueba (7 de julio), los aspirantes disponen de dos días hábiles para presentar las reclamaciones que procedan ante la comisión evaluadora. La lista definitiva de aspirantes admitidos se publicará, como fecha máxima, el **10 de julio de 2025**.

La superación de la prueba específica de acceso únicamente faculta al aspirante a matricularse. En ningún caso equivale a la posesión de una titulación académica ni a la superación de una materia.

Contra las calificaciones definitivas del centro, los aspirantes interesados pueden presentar una segunda reclamación ante la dirección de los servicios territoriales correspondientes o la gerencia del Consorcio de Educación de Barcelona, en el plazo de un mes a partir del día siguiente a su publicación.

CONVOCATORIA EXTRAORDINARIA

Una vez finalizada la convocatoria ordinaria y efectuada la matrícula, en caso de quedar plazas vacantes, el centro podrá llevar a cabo una segunda convocatoria de prueba específica de acceso, para lo que se abrirá un nuevo período de inscripción y se publicarán las fechas correspondientes. La prueba se llevaría a cabo durante el mes de septiembre (entre los días 2 y 10). Puede solicitarse la información sobre la inscripción durante los meses de julio y agosto de 2025.

MATRÍCULA Y PRECIOS



La matrícula del primer curso tiene lugar durante el mes de julio, justo después de la publicación de los resultados de la Prueba específica de acceso.

La admisión de las personas que han superado la prueba se efectúa en orden decreciente de las puntuaciones obtenidas de manera individualizada, para cada una de las especialidades. Para el próximo curso **2025-26** se ofrecen **36 plazas** en la **especialidad Interpretación** y **12** en la de **Dirección escénica y dramaturgia**.

Los aspirantes con nota final de aprobado, pero sin plaza pasarán a formar parte de la lista de espera de la especialidad correspondiente, y podrán ejercer su derecho a matricularse si quedan plazas disponibles una vez transcurrido el período de matrícula.

Las personas que superen la prueba pero no obtengan plaza en esta convocatoria, de seguir interesadas en acceder a estos estudios, deberán repetir la prueba en su totalidad, sin perjuicio de obtener directamente una plaza en el mismo centro en el que se hayan presentado, en el caso de que haya una convocatoria extraordinaria este mismo año.

Período de matrícula del primer curso: **Del 14 al 25 de julio de 2025**

Via correo electrónico o presencialmente
en el centro (es necesario pedir cita previa)

PRECIOS

El precio por crédito es diferente en ambas especialidades, debido a su distinto grado de experimentalidad. Por consiguiente, el importe total de la matrícula varía en función del precio y del número de créditos elegidos.

ESPECIALIDAD INTERPRETACIÓN

Precio por crédito ECTS:
124€

Total curso anual 2025/26, 60 ECTS:
7.440€

ESPECIALIDAD DIRECCIÓN ESCÉNICA Y DRAMATURGIA

Precio por crédito ECTS:
102€

Total curso anual 2025/26, 60 ECTS:
6.120€

OPCIONES DE PAGO

Para el abono del importe total de la matrícula, el alumnado de primer curso dispone de las 2 siguientes opciones de pago:

- OPCIÓN 1: pagar la totalidad de la matrícula en el momento de hacer la inscripción a primer curso. Plazo de pago: 21 de julio.
- OPCIÓN 2: pagar el 50% de la matrícula en el mes de julio y el 50% restante en el mes de septiembre, antes del primer día de inicio de las clases.
- OTRAS CONDICIONES ESPECIALES DE FINANCIACIÓN (con recargo): consultad las posibilidades enviando un mail a eolia@eolia.cat

Toda la información relativa a becas de los Estudios Superiores las podéis consultar en este link de la nuestra página web: <https://www.eolia.cat/es/beques/>

A continuación, hacemos un resumen de las diferentes becas disponibles:

BECA DEL MINISTERIO DE EDUCACIÓN Y FORMACIÓN PROFESIONAL

Al tratarse de estudios oficiales reconocidos, el alumnado tiene la opción de solicitar anualmente una beca al **Ministerio de Educación, Formación profesional y deportes** dentro del apartado de Becas de Educación, donde se incluyen los estudios universitarios y los Estudios Artísticos Superiores.

La concesión de las becas se lleva a cabo según los siguientes parámetros:

1. Cuantía fija
 - Beca básica
 - Cuantía fija ligada a la renta
 - Cuantía fija ligada a la residencia del estudiante durante el curso
2. Cuantía variable
 - Según el resultado de la ponderación de la nota media del expediente del estudiante y de su renta familiar.

Plazo de solicitud: entre el 24 de marzo y el 14 de mayo

Más información en el siguiente enlace del Departamento de Educación:
<https://www.becaseducacion.gob.es/becas-y-ayudas/universidad-grado-master/tipos-de-becas.html>

BECAS EÒLIA - MEJORES NOTAS EN LAS PRUEBAS DE ACCESO

Como cada año, Eòlia ofrece las **BECAS EÒLIA A LAS MEJORES NOTAS DE LAS PRUEBAS DE ACCESO**, en forma de bonificación económica a la matrícula del 1º curso, con el objetivo de premiar el esfuerzo y el potencial demostrado por los aspirantes durante los días de las pruebas en el centro.

Se otorgarán 4 becas de 1.000€, repartidas de la siguiente forma:

- **3 becas a las 3 mejores calificaciones de las pruebas de la especialidad Interpretación**

- **1 beca a la mejor calificación de las pruebas de la especialidad Dirección escénica y dramaturgia.**

El estudiante debe matricularse al 100% de los créditos por tal de optar a ser beneficiario de la beca Eòlia.

Además, los beneficiados de la beca dispondrán también de un abono a coste 0 para toda la temporada 2025-26 del Teatro Eòlia.

Resolución: en el cierre de la convocatoria ordinaria de junio.

BECA ERASMUS

Eòlia CSAD dispone de la **Carta Erasmus de Educación Superior 2021-2027** concedida por la **Comisión Europea**, lo que permite a su alumnado acceder a la concesión de ayudas económicas de Movilidad Erasmus+, financiadas por el Ministerio de Educación, Cultura y Deporte, con objeto de realizar parte de sus estudios o prácticas en instituciones europeas de Educación Superior de otros países del Programa Erasmus +.

Podéis encontrar más información de las ayudas Erasmus en el siguiente enlace del SEPIE:

http://sepie.es/doc/convocatoria/2025/EE/informacion_sobre_financiacion_de_proyectos_gestionados_por_sepie_2025.pdf (puntos 3.3 y 3.4)

Eòlia CSAD es el encargado de tramitar las ayudas Erasmus+ para aquellos alumnos que hagan una movilidad dentro del Espacio Europeo de Educación Superior. El alumnado no tiene que hacer ningún trámite a nivel individual.





El centro ofrece diversas vías para obtener una información exhaustiva sobre los estudios superiores:

ENTREVISTAS INFORMATIVAS INDIVIDUALES

Los aspirantes interesados en cualquiera de ambas especialidades pueden solicitar una entrevista informativa por correo electrónico a eolia@eolia.cat o bien por teléfono en el 93 319 23 97 (fijo) o en el 601 61 37 37 (WhatsApp). La entrevista se puede realizar de **forma presencial en el centro o vía Zoom**, en un horario acordado con el Jefe de Admisiones (Joan Vall).

Esta entrevista previa sirve tanto para informar al aspirante de todos los aspectos relacionados con la especialidad objeto de interés como para llevar a cabo una primera **evaluación de su perfil, currículum y potencial** con vistas a superar los ejercicios específicos de acceso al primer curso. La entrevista incluye una visita a las instalaciones del centro, y el aspirante puede asistir acompañado de su familia.

JORNADAS DE PUERTAS ABIERTAS

Además de las entrevistas informativas, Eòlia CSAD organiza diferentes Jornadas de Puertas Abiertas, en diferentes formatos, para que todas las personas interesadas puedan acceder a la información y resolver sus dudas.

CHARLAS ONLINE (Zoom)

Sábado 14 de marzo | Sábado 24 de mayo | 11-13h

JORNADAS PRESENCIALES INTERPRETACIÓN

Sábado 5 de abril, entre 10 y 14h (2 turnos)

Sábado 26 de abril, entre 10 y 14h (2 turnos)

JORNADA PRESENCIAL DIRECCIÓN Y DRAMATURGIA

Viernes 25 de abril, de 18 a 20.30h

Programa de las Jornadas presenciales:

Tour por las instalaciones del centro

Taller práctico de interpretación o de dirección y dramaturgia

Charla informativa sobre acceso, becas y salidas profesionales

Más información (programa, turnos e inscripciones):

<https://www.eolia.cat/es/grau/portes-obertes/>

Es **OBLIGATORIO CONFIRMAR ASISTENCIA** a cualquier Jornada rellenando este formulario: <https://www.eolia.cat/es/inscripcions/portes-obertes/>

CURSO PREPARATORIO PARA LA PRUEBA ESPECÍFICA DE ACCESO

Eòlia ofrece un curso de preparación para la Prueba específica de acceso en la especialidad de Interpretación. El curso consta de varias sesiones de trabajo que tienen por objeto fortalecer las destrezas de los aspirantes de cara a las futuras pruebas, de la mano de profesionales vinculados a la escuela.

Periodo: del 15 de mayo al 12 de junio de 2025

Jueves 15 de mayo

19h-21h: Análisis de imagen (Zoom)

Viernes 16 de mayo

16.30h-18.30h: Voz y dicción (grupo 1) / Cuerpo y danza (grupo 2)

18.45h-20.45h: Voz y dicción (grupo 2) / Cuerpo y danza (grupo 1)

Sábado 17 de mayo

11h-14h: Interpretación (grupo 1 y 2)

Jueves 22 de mayo

19h-21h: Análisis teatral 1 (Zoom)

Viernes 23 de mayo

16.30h-18.30h: Canto y música (grupo 1)

18.45h-20.45h: Canto y música (grupo 2)

Sábado 24 de mayo

11h-14h: Trabajo monólogo (grupo 1)

Jueves 29 de mayo

19h-21h: Análisis teatral 2 (Zoom)

Viernes 30 de mayo

16.30h-18.30h: Voz y dicción (grupo 1) / Cuerpo y danza (grupo 2)

18.45h-20.45h: Voz y dicción (grupo 2) / Cuerpo y danza (grupo 1)

Sábado 31 de mayo

11h-14h: Trabajo monólogo (grupo 2)

Jueves 5 de junio

19h-21h: Análisis teatral 3 (Zoom)

Sábado 7 de junio

10h-14h: Presentación final monólogos (grupo 1 y 2)

Jueves 12 de junio

19h-21h: Repaso de blog A1: Comentario de texto y Análisis de la imagen (Zoom)

Precio: 125€

Inscripción telemática en el link: <https://www.eolia.cat/es/inscripciones/cursos-intensius/>

Existe la posibilidad de sumarse solo a los módulos de Análisis de imagen e Análisis teatral, para los aspirantes a la esp. Dirección escénica y dramaturgia. Precio: 35€.

El alumnado de Eòlia CSAD tiene la opción de estudiar en el extranjero en su tercer curso. Creemos que tanto la inmersión lingüística y cultural como la toma de perspectiva por parte del estudiante respecto del hecho creativo y la adopción de otros “puntos de vista” constituyen una herramienta pedagógica de maduración muy importante para los jóvenes artistas, los intérpretes y los creadores en el contexto del desarrollo de sus habilidades creativas. Además de identificarnos plenamente con la filosofía de los programas Erasmus+, en Eòlia proponemos también otro tipo de colaboraciones más originales y continuadas con otros programas pedagógicos y del ámbito de las artes escénicas de toda Europa y del resto del mundo.

PROGRAMAS E INTERCAMBIOS

Entre otras, nuestro alumnado tiene la oportunidad de optar a una de las **diez plazas disponibles** para estudiar un semestre de interpretación o dirección/dramaturgia en diferentes **escuelas de referencia dentro de la Unión Europea o en EEUU.**



School of Theatre & Music, University of Illinois

CHICAGO (4 plazas)

www.theatreandmusic.uic.edu

1r semestre (agosto-diciembre)

Rose Bruford College

LONDRES (4 plazas)

www.bruford.ac.uk/courses

1r semestre (setiembre-febrero)

The Academy of Performing Arts DAMU,

PRAGA (2 plazas)

<https://www.damu.cz/en/>

1r semestre (setiembre-febrero)

**ESMAE – Escola Superior de Música e Artes do Espectáculo
PORTO (2 plazas)**

www.esmae.ipp.pt

1r semestre (setiembre-febrero)

**Accademia Nazionale d'Arte Drammatica Silvio d'Amico
ROMA (2 plazas)**

www.accademiasilviodamico.it

1r semestre (setiembre-febrero)

**Scuola del Teatro Musicale
MILANO (2 plazas)**

www.scuolateatromusicale.it

1r semestre (setiembre-febrero)

**ENSATT – École Nationale Supérieure des Arts et Techniques du
Théâtre**

LYON (2 plazas)

www.ensatt.fr

1r semestre (setiembre-febrero)

LÍNEA EN INGLÉS (3^{er} curso)

Los alumnos de 3^{er} curso de la especialidad de Interpretación tienen la opción de **cursar un total de 8 asignaturas de tercero en inglés:**

- Sistemas de interpretación 5 y 6
- Prácticas de interpretación 5 y 6
- Expresión oral y dicción 5 y 6
- Entrenamiento corporal 3 y 4

En Eòlia, muchos de los estudiantes graduados han tenido ya acceso al mundo profesional en el ámbito teatral, televisivo y cinematográfico, en el terreno de la interpretación, el canto, la dramaturgia y la dirección escénica. Asimismo, **muchos de los estudiantes actualmente matriculados combinan sus estudios artísticos con experiencias profesionales que en muchas ocasiones les facilita la propia escuela** a través de su Área de Proyección Profesional.

ÁREA DE CÁSTING – BOLSA DE TRABAJO

Eòlia está en contacto con productoras, agencias de casting y compañías teatrales; y tiene como objetivo fomentar la promoción de los jóvenes talentos vinculados a Eòlia, siendo siempre un intermediario sin afán de lucro, ya que entendemos el área de casting como un servicio más que la escuela ofrece al estudiante.

Todos los alumnos interesados pueden entrar en nuestra base de datos, mandando su CV artístico, fotos de estudio y videobook.

Más info: <https://www.eolia.cat/es/projeccio-professional/promocio-estudiant/>

PRODUCCIONES EÒLIA I+D

Todos los alumnos graduados en el centro (que han completado los tres años de formación y el taller de creación) podrán participar en todos los castings de las producciones de la escuela, dirigidas por directores con mucha experiencia profesional. Una de las últimas producciones de la compañía, *La Plaça del diamant*, ha estado en temporada en el Teatro Poliorama y de gira por toda Cataluña.

Más info: <https://www.eolia.cat/es/projeccio-professional/produccions-eolia-id/>

CESIÓ DE ESPACIOS

Los espacios de creación de Eòlia I+D dan cabida a muchos proyectos (vinculados o no a la escuela) que necesitan un espacio donde ensayar, experimentar, probar y desarrollar su lenguaje teatral. Alojan residencias de compañías externas vía concurso, abierto a toda la ciudad, y que vinculan sus proyectos con el Teatro Eòlia. Los espacios de creación están abiertos a todos los alumnos y graduados de Eòlia.

Más info: <https://www.eolia.cat/es/projeccio-professional/cessio-espais/>



BECA ODISSEU EÒLIA I+D

Gracias a la Beca Odisseu Eòlia I+D se selecciona un proyecto teatral el cual recibirá: una ayuda económica de entre 3000 y 5000€, cesión de espacio de ensayo a los Espacios de Creación Eòlia I+D, hasta 3 semanas de presentación de la obra al público del Teatro Eòlia de Barcelona, 1 semana de residencia técnica en el teatro, y comunicación y difusión de la obra a través del departamento de comunicación de Eòlia I+D. Más info: <https://www.eolia.cat/es/projeccio-professional/beca-odisseu/>

EÒLIA I+D INVESTIGACIONES CREATIVAS

El Grupo de Investigación I+D se nutre de la colaboración entre profesionales y estudiantes graduados de Eòlia, e implica un proceso de investigación y creación que culmina en la muestra del material teatral generado, y compartiendo la hipótesis y las conclusiones de la investigación con el público. De esta manera proponemos reflexiones y experiencias que completamos con el espectador. Más info: <https://www.eolia.cat/es/projeccio-professional/eolia-id/>

OTRAS SALIDAS LABORALES RELACIONADAS CON LOS ESTUDIOS:

- Docente en escuelas de artes escénicas o centros cívicos, tanto para adultos como para niños y jóvenes.
- Docente a un Bachillerato de Artes Escénicas.
- Producción de compañías o de eventos artísticos.
- Organización o coordinación de eventos artísticos.
- Guiaje turístico.
- Área cultural en ayuntamientos, museos o centros cívicos.

ALUMNOS EN EL MUNDO PROFESIONAL



La web del centro dispone de una sección dedicada a los alumnos y ex alumnos de Eòlia que trabajan en el mundo profesional. La página se actualiza periódicamente con las novedades que nos van llegando de nuestros estudiantes y graduados.

La encontraréis en: <https://www.eolia.cat/es/alumnes-eolia/>



Sara Espígul



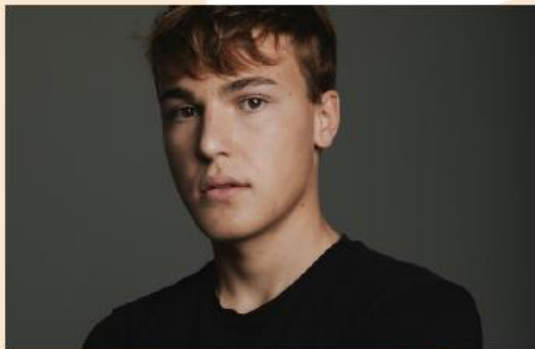
Aleix Otem i Imen Akandouch



Marc Pineda



Germanes Sey



Martí Cordero



Úrsula Corberó



Carlos Cuevas



Paula Ribó (Rigoberta Bandini)

CONTACTO

Eòlia CSAD (Centro Superior de Arte Dramático)

Centro Caspe (oficinas): C/ Caspe, 82 (08010 Barcelona)

Centro Bailén: C/ Bailén, 25 (08010 Barcelona)

Teatro Eòlia: C/ Bailén, 23 (08010 Barcelona)

www.eolia.cat

eolia@eolia.cat

933 192 397

601 613 737